

HOME & BUILDING & YACHT AUTOMATION SECURITY SOLUTIONS



XCS-WIND-DTAM

Rivelatore WIND doppia tecnologia da parete per interni antimascheramento antispray ed antirimozione

XCS-WIND-DTAM è un rivelatore di intrusione da interni per installazione a parete dalle caratteristiche innovative:

- Rivelazione tramite le tecnologie combinate infrarossi e microonde
- Sensori infrarossi attivi antimascheramento (antispray)
- Sensore accelerometrico per la rivelazione degli urti e dei tentativi di rimozione o disorientamento
- Tecnologia a microprocessore low-power a 32 bit
- Analisi Digitale del Segnale ADS
- Compensazione Automatica digitale di Temperatura CAT
- Filtro Analogico e Digitale del segnale FAD
- Altissima immunità RFI/EMI con filtro HiRFI e schermo metallico
- Portata rivelazione oltre 15 metri, apertura angolare 98°.
- Elevata portata radio in campo libero
- XCSPORT4 preinstallato e slot libero per XCSPORT8
- Lente Lookdown
- Tamper antiapertura
- Alloggiamento per batteria XP2, XP123 o XP17450 (non fornite)



Funzionamento

XCS-WIND-DTAM utilizza la tecnologia ad infrarossi passivi combinata con quella a microonde per la rivelazione delle intrusioni. Questa sua caratteristica lo rende adatto anche ad ambienti commerciali ed industriali, ove l'applicazione della sola tecnologia infrarossa è insufficiente contro i falsi allarmi provocati da piccoli animali e disturbi ambientali di vario genere, ma in generale risulta più affidabile in ogni contesto installativo.

Il rivelatore è anche completamente autoprotetto nei confronti dei tentativi di accecamento o copertura grazie al sensore interno a raggi infrarossi attivi ed è in grado di rilevare urti, vibrazioni e tentativi di rimozione o disorientamento grazie al sensore accelerometrico.

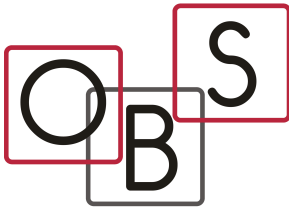
XCS-WIND-DTAM è pertanto un rivelatore wireless molto performante e completamente autoprotetto, in grado di gareggiare in affidabilità con i migliori rivelatori cablati.

Installazione

La migliore posizione di installazione è sempre quella ad angolo, sfruttando gli indebolimenti interni al rivelatore, con soli due tasselli su un lato (fig.1), in modo da non provocare torsioni alla base. Questa posizione sfrutta al massimo l'apertura di rilevazione di 100° circa, assicurando l'assenza di zone esenti da protezione. La massima portata operativa (che può arrivare fino a quasi 20 metri) è sempre relativa ad un'installazione tra i 2,10 ed i 2,30 metri



fig. 1



HOME & BUILDING & YACHT AUTOMATION SECURITY SOLUTIONS

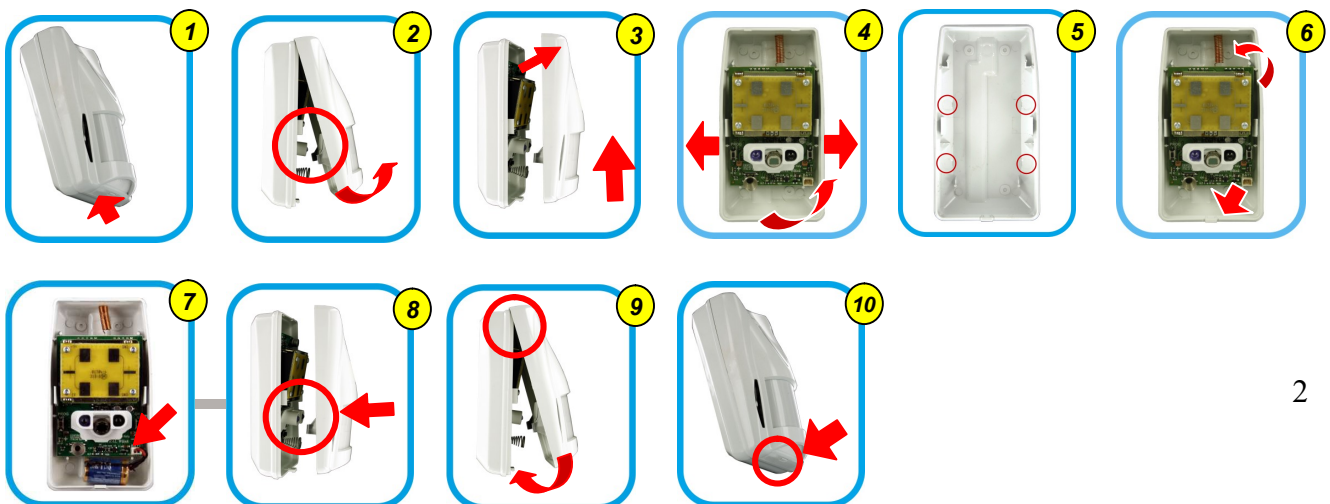
dal livello del pavimento, mentre altezze inferiori causeranno una riduzione di tale portata, accettabile per locali di minori dimensioni.

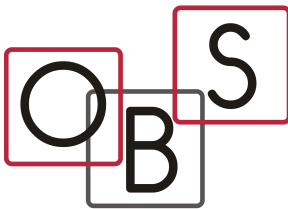
Nella scelta del luogo di installazione occorre evitare con cura:

- Esposizione diretta ai raggi del sole
- Installazione sopra caloriferi, radiatori ed in generale tutti i casi nei quali nel campo operativo del rivelatore vi siano possibilità di rapide variazioni di temperatura, specie se accompagnate da movimento (esempio: termoconvettori)
- Installazione su superfici mobili, vibranti o comunque non rigide
- Immediate vicinanze di lampade al neon a causa del continuo movimento del gas all'interno dei tubi stessi
- Installazione dietro a paratie, fisse o mobili, e qualsiasi tipologia di ostacolo che possa limitare il raggio d'azione del rivelatore
- Vicinanza a consistenti masse metalliche che potrebbero avere un effetto schermante per la comunicazione radio
- Vicinanza a tendaggi o coperture che potrebbero configurare un tentativo di mascheramento del rivelatore

Ricordare che il sensore infrarosso è maggiormente sensibile agli attraversamenti (da destra verso sinistra rispetto al sensore e viceversa) mentre il sensore a microonde è maggiormente sensibile agli avvicinamenti / allontanamenti rispetto al sensore stesso; di ciò si tenga conto nella scelta del luogo di installazione. Se necessario è disponibile l'apposito snodo **XP-GYRO**. Questo accessorio consente di fissare il rivelatore sia a parete che eventualmente a soffitto, con grande possibilità di rotazione.

Per l'installazione del rivelatore, aprire lo stesso facendo leggermente forza verso l'interno sul blocco inferiore (punto 1). Ruotare leggermente il coperchio per far uscire il supporto led dal supporto lente (punto 2). Spingere il coperchio verso l'alto fino alla sua completa rimozione (punto 3). Rimuovere quindi la scheda elettronica allargando leggermente le due alette laterali che mantengono ferma la scheda stessa (punto 4). Riporre la scheda elettronica su di una superficie isolata. Perforare gli indebolimenti scelti sul fondo del sensore, tracciare sul muro le posizioni di installazione per i tasselli ed eseguire i fori per l'introduzione degli stessi, unitamente al foro per l'ingresso del cavo in prossimità della morsettiera (punto 5). Installare quindi il fondo sul muro, avendo cura di non esagerare con il serraggio delle viti ad evitare la torsione del fondo plastico. Reinscrivere quindi la scheda sul fondo del sensore, allineandola sui due supporti inferiori e spingendola con cura fino ad avvertire l'aggancio dei due ritegni sulla stessa (punto 6). Inserire la batteria nel suo apposito connettore (punto 7). Richiudere quindi il coperchio (a programmazione ultimata) inserendolo prima il supporto led nel supporto lente (punto 8). Inserire i ritegni superiori (punto 9). Ruotare il coperchio fino alla completa chiusura (il dentino inferiore si deve bloccare) (punto 10).





Programmazione

La programmazione di XCS-WIND-DTAMsi esegue esclusivamente tramite il software **easyWIND**, selezionando **IL RIVELATORE** sotto il comando **Programmazione periferiche**; a monitor compare il box di dialogo sotto rappresentato, per il quale andiamo di seguito a trattare significato e funzionamento delle varie programmazioni.

Per mettere XCS-WIND-DTAM in attesa connessione da easyWIND, premere momentaneamente il tasto di programmazione (fig.7).

Un sistema alternativo per l'ingresso in programmazione consiste nel richiederlo alla centrale connessa con il XCS-WIND-DTAM e successivamente provocare una qualsiasi trasmissione del XCS-WIND-DTAM stesso, ad esempio entrando nella sua area protetta; la centrale di rimando gli invierà il comando di ingresso in programmazione. Lo stesso dicasi per l'uscita dalla programmazione. Per questa funzionalità, molto utile a sistema installato perché permette di non dover aprire il Mistral, rimandiamo l'attenzione al manuale della centrale impiegata.

Per leggere la programmazione, premere il tasto **Leggi** del box di dialogo; per riscriverla, premere il tasto **Scrivi** e per far uscire XCS-WIND-DTAM dall'attesa premere il tasto **Disconnetti** oppure premere nuovamente il tasto di programmazione del rivelatore.

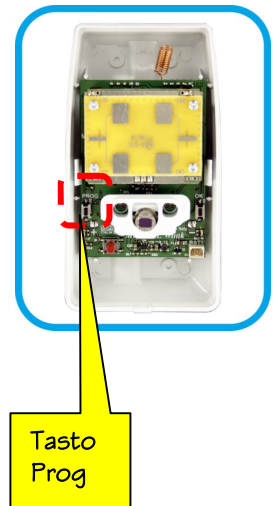
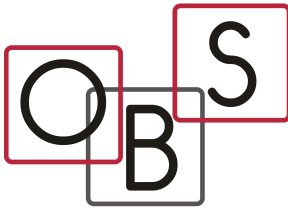


fig. 7

Identificativi

Area destinata all'impostazione degli ID di sistema e di periferica; se il box di dialogo è stato aperto con una programmazione XC-1100, XC-1000SA o Adapter/Bridge attiva, saranno attivi anche i tasti **Rigenera** e **Sincronizza**, oltre al campo **Canale**.



HOME & BUILDING & YACHT AUTOMATION SECURITY SOLUTIONS

Il tasto **Rigenera** attribuisce alla periferica un nuovo ID verificando che questo non sia già presente nella programmazione attiva della centrale.

Il tasto **Sincronizza** copia il nuovo ID di periferica nel canale radio indicato nel campo **Canale**, che dopo la copia si auto incrementa, e di ritorno copia dalla programmazione della centrale l'ID di sistema nella programmazione della periferica. Naturalmente, occorre avere indicato nella programmazione della centrale un nuovo ID di sistema, altrimenti lo stesso rimarrà al default evidenziato.

Con questa semplice procedura, una volta che avremo riscritto le programmazioni sia della centrale che della periferica, avremo stabilito tutti i corretti indirizzamenti che consentiranno a centrale e periferica di dialogare tra loro in modo bidirezionale.

Se in precedenza è stato eseguito l'autoapprendimento della periferica in centrale (vedere le istruzioni della centrale in oggetto), i due ID non dovranno essere variati, in quanto già generati e programmati nella procedura di autoapprendimento.

E' anche possibile inserire in modo manuale ID di sistema ed ID di periferica, sia nella periferica stessa che nella centrale, ma in questo caso occorre tener conto del fatto che non verranno eseguite verifiche circa eventuali conflitti di ID, quindi attenzione.

Regolazioni di sensibilità

In quest'area è possibile impostare in modo lineare la sensibilità di rivelazione di entrambe le tecnologie. La sensibilità massima corrisponde alla massima portata operativa del rivelatore, mentre la minima corrisponde a circa un quarto della massima portata dichiarata.

Varie

Modalità compatibile SOLO stand-alone

Attivare in caso di connessione diretta della periferica ad una centrale XC-1000SA (nel caso che sia stato eseguito l'autoapprendimento della periferica su di un XC-1000SA, troveremo questo campo già attivo). Lasciare il campo inattivo in tutti gli altri casi.

Inibizione totale a sistema spento

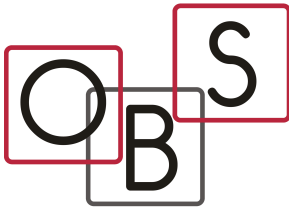
Questa programmazione richiede la corretta programmazione dell'abbinamento ai gruppi del sistema (vedere il campo **Gruppi**) oltre che l'attivazione della **Supervisione** del rivelatore.

Se attiva, il funzionamento del rivelatore dipende dallo stato di attivazione dei gruppi abbinati: se almeno un gruppo è attivo, il rivelatore sarà in funzione ai fini dell'allarme; se al contrario nessun gruppo tra quelli abbinati è attivo, il rivelatore non invierà alcuna trasmissione di allarme, al fine del massimo risparmio di batteria.

N.B.: il rivelatore apprende lo stato di attivazione del sistema solamente in conseguenza ad una qualsiasi trasmissione spontanea del rivelatore verso la centrale (per allarmi, supervisioni, ecc.). Questo significa che, in caso di abilitazione di questa funzione, occorre che sia anche abilitata la **Supervisione** del rivelatore stesso, con un periodo che corrisponderà al massimo ritardo con il quale il rivelatore potrà ricevere le informazioni riguardanti le variazioni di stato dalla centrale.

Onde evitare situazioni di stallo del rivelatore, possibili a **Inibizione totale a sistema spento** attiva, **Supervisione** inattiva e i rispettivi **Gruppi** disattivati (in questa condizione il rivelatore non trasmetterebbe mai verso la centrale, non ricevendo mai la variazione di stato in accensione), in queste particolari condizioni (che corrispondono comunque ad un errore di programmazione) si attiva automaticamente una **Supervisione** ad intervalli di 30 minuti.

Inibizione microonda a sistema spento



HOME & BUILDING & YACHT AUTOMATION SECURITY SOLUTIONS

Questa programmazione richiede la corretta programmazione dell'abbinamento ai gruppi del sistema (vedere il campo **Gruppi**).

L'eventuale funzione di **Inibizione totale a sistema spento** ha prevalenza rispetto a questa funzione, che quindi non è effettiva in caso di attivazione simultanea delle due funzioni.

Questa funzione consente di non provocare mai l'attivazione della verifica di allarme tramite la microonda a sistema spento; il rivelatore funzionerà comunque come sensore infrarosso puro, eseguendo le relative trasmissioni di allarme verso la centrale.

I benefici di tale funzione sono due: in primo luogo, non vi sono emissioni di microonde da parte del sensore quando nei locali protetti sono presenti ospiti; in secondo luogo, vi è un risparmio di batteria tangibile in quanto la verifica dell'allarme tramite la microonda non viene eseguita a sistema spento.

N.B.: il rivelatore apprende lo stato di attivazione del sistema solamente in conseguenza ad una qualsiasi trasmissione spontanea del rivelatore verso la centrale (per allarmi, supervisioni, ecc.). Questo significa che, in caso di abilitazione di questa funzione, occorre che sia anche abilitata la **Supervisione** del rivelatore stesso, con un periodo che corrisponderà al massimo ritardo con il quale il rivelatore potrà ricevere le informazioni riguardanti le variazioni di stato dalla centrale.

Doppio impulso infrarosso

Se attiva, la funzione richiede un doppio impulso da parte del sensore infrarosso per la validazione dell'allarme. Se inattiva, per la validazione è sufficiente un solo impulso (una sola zona sensibile interessata).

Tamper escluso

Se attiva, la funzione causa la disattivazione delle segnalazioni di tamper (apertura del contenitore del rivelatore). Se inattiva, all'apertura del rivelatore verrà sempre inviato l'allarme di tamper (per gli effetti di tale allarme occorre verificare la programmazione della centrale abbinata).

Led accesi in allarme

Se attiva, la funzione provoca l'accensione dei led rosso (per il sensore infrarosso) e giallo (per il sensore a microonde) ogni qual volta che avviene una rivelazione per le due tecnologie. Se inattiva, i led non vengono accesi per le rivelazioni al fine del massimo risparmio di batteria.

Led lampeggianti per batteria scarica

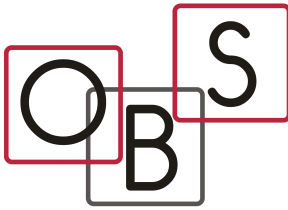
Se attiva, la funzione provoca una sequenza di lampeggio dei led ad ogni rivelazione se è stata memorizzata la condizione di batteria scarica, in aggiunta all'invio della segnalazione di batteria scarica verso la centrale. Se inattiva, lo stato di batteria scarica viene solamente inviato verso la centrale, che dovrà essere programmata per la sua gestione (con segnalazioni locali e remote, per esempio via GSM).

Segnalazione led TX-RX radio

Se attiva, le trasmissioni verso la centrale verranno evidenziate con l'accensione del led rosso, mentre le ricezioni verranno evidenziate con l'accensione del led giallo. Se inattiva, le ricetrasmissioni non verranno evidenziate tramite i led al fine del massimo risparmio di batteria.

Autoripristino risparmio batteria

La programmazione del **Risparmio batteria** (vedere più sotto) consente di portare, per un tempo programmabile in minuti, il rivelatore in condizione di inibizione delle trasmissioni di eventuali rivelazioni dopo ogni rivelazione trasmessa, ai fini del risparmio di batteria. Trascorso il tempo programmato, il rivelatore tornerà attivo ai fini della trasmissione e così via.



HOME & BUILDING & YACHT AUTOMATION SECURITY SOLUTIONS

Se attivo l'**Autoripristino risparmio batteria**, ogni rivelazione avvenuta durante il tempo di inibizione delle trasmissioni causerà il ripristino del tempo di **Risparmio batteria** al valore programmato.

In altre parole, con questa funzione attiva, il rivelatore non effettuerà nuove trasmissioni fin tanto che, per l'intero periodo di **Risparmio batteria** programmato, esso non rileverà l'assoluta assenza di rivelazioni utili ai fini dell'allarme.

Se uno o più gruppi sono programmati in abbinamento al rivelatore (vedere sotto la programmazione **Gruppi**), l'autoripristino del risparmio batteria non avviene nei periodi di attivazione del rivelatore (almeno uno dei gruppi programmati è attivo nel sistema). Se non sono programmati gruppi in abbinamento al rivelatore (default), l'autoripristino avviene comunque, anche a sistema acceso. Questo avviene per garantire la possibilità di avere più allarmi nel caso in cui degli intrusi continuino a muoversi nei locali protetti.

Antimask attivo

Se attiva la funzione, il mascheramento del sensore (copertura/spray) provocherà l'invio della segnalazione relativa in centrale.

Antimask solo a sistema acceso

Questa programmazione richiede la corretta programmazione dell'abbinamento ai gruppi del sistema (vedere il campo **Gruppi**), oltre all'attivazione della funzione **Antimask**.

Se attiva la funzione, il controllo antimascheramento (copertura/spray) avverrà solamente a rivelatore attivo ai fini dell'allarme (almeno un gruppo tra quelli abbinati al sensore deve essere attivo).

Gruppi

Programmazione gruppi abbinati al rivelatore per le funzioni che prevedono tale programmazione. Possibili gli abbinamenti ai gruppi in conformità alla centrale in abbinamento alla quale viene usato il rivelatore. La programmazione non è necessaria se non vengono utilizzate funzionalità che prevedono tale controllo.

Invio Supervisione

Programmazione dell'intervallo di invio del segnale di supervisione. Il valore zero disattiva l'invio. Calcolare l'intervallo di invio ed il timeout in centrale in modo da comprendere almeno tre/quattro trasmissioni non ricevute prima di generare l'allarme di supervisione.

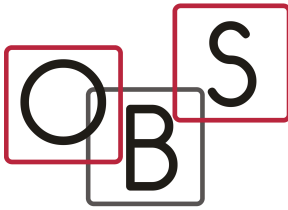
La trasmissione di un qualsiasi allarme reinizializza l'intervallo di invio perché allo stesso tempo viene considerata come supervisione da parte della centrale.

Risparmio batteria

Tempo minimo di inibizione tra trasmissioni di allarme. Una volta trasmessa una rivelazione il rivelatore, pur continuando ad essere attivo, non effettua ulteriori invii al fine di risparmio di batteria.

Se attivo anche l'**Autoripristino risparmio batteria**, ogni rivelazione valida durante il periodo di inibizione inzializza nuovamente il tempo di inibizione.

Se uno o più gruppi sono programmati in abbinamento al rivelatore (vedere sopra la programmazione **Gruppi**), il risparmio batteria (se diverso da zero) assume il tempo fisso di un minuto nei periodi di attivazione del rivelatore (almeno uno dei gruppi programmati è attivo nel sistema). Se non sono programmati gruppi in abbinamento al rivelatore (default), il risparmio



HOME & BUILDING & YACHT AUTOMATION SECURITY SOLUTIONS

batteria assume il valore programmato, anche a sistema acceso. Questo avviene per garantire la possibilità di avere più allarmi nel caso in cui degli intrusi continuino a muoversi nei locali protetti.

Accelerometro

Questo gruppo di controlli consente di impostare le funzionalità dell'accelerometro incorporato in Mistral. Grazie ad esso, è possibile rilevare anche il più piccolo urto o movimento applicato al rivelatore, per scongiurare i pericoli derivanti da un tentativo di rimozione o di distruzione dello stesso.

Attivo

Attivazione delle funzionalità di rivelazione. Se non desiderata la rivelazione degli urti e dei tentativi di rimozione, la disattivazione dell'accelerometro consente un risparmio di batteria quantificabile attorno al 10% del consumo totale del Mistral.

Antirimozione

Attivazione della rivelazione dei tentativi di rimozione o disorientamento, intesi come movimenti continuativi di breve durata (1-2 secondi, ad esempio causati dalla rotazione del rivelatore attorno al suo snodo). Movimenti invece di ancor più breve durata vengono conteggiati come impulsi e danno comunque luogo all'allarme dell'accelerometro (vedere sotto la programmazione degli impulsi e del loro tempo di integrazione).

Allarme solo a sistema acceso

Questa programmazione richiede la corretta programmazione dell'abbinamento ai gruppi del sistema (vedere il campo **Gruppi**), oltre all'attivazione dell'accelerometro.

Se attiva la funzione, il controllo dell'accelerometro avverrà solamente a rivelatore attivo ai fini dell'allarme (almeno un gruppo tra quelli abbinati al sensore deve essere attivo).

Sensibilità

Regolazione di sensibilità del sensore accelerometrico, sia per la rivelazione degli urti e delle vibrazioni, che dei tentativi di rimozione. In fase di test, sarà possibile visualizzare tramite il led rosso la reale sensibilità impostata ed adeguarla alle necessità di rivelazione del caso.

Numero impulsi

Impostazione numero vibrazioni/urti registrati prima della trasmissione dell'allarme. Questo numero di registrazioni deve essere raggiunto entro il tempo di integrazione di cui sotto per l'effettiva generazione dell'allarme. Programmabile tra 1 e 255 impulsi.

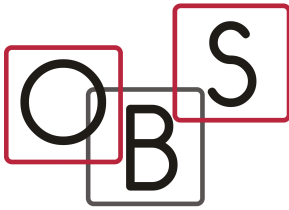
Integrazione impulsi

Tempo in minuti massimo intercorrente tra la registrazione di impulsi successivi al fine della convalida dell'allarme. Dopo la registrazione di ogni impulso, viene atteso per tale tempo l'impulso successivo. Se questo non arriva nel tempo programmato, il conteggio impulsi viene resettato e riparte da zero. Programmabile tra 1 e 60 minuti.

Risparmio batteria

Tempo in minuti di inibizione degli allarmi dell'accelerometro dopo la trasmissione dell'allarme. Programmabile tra 0 (nessuna inibizione) e 60 minuti.

Routing delle comunicazioni



HOME & BUILDING & YACHT AUTOMATION SECURITY SOLUTIONS

Questi campi, da 1 a 6, consentono di inserire dei routers-ripetitori **WINDAMPLY** nella comunicazione tra la periferica e la centrale. Possono essere inseriti fino a 6 routers programmandone l'indirizzo nei campi appositi, iniziando dal campo 1 e senza eseguire salti di campo. Il primo campo a zero indica fine del routing.

A titolo di esempio, se si desidera che la periferica invii le sue comunicazioni al router 16, che poi le inoltrerà al router 17, il quale a sua volta le inoltrerà in centrale, la programmazione da eseguire sarà:

Campo1: 16

Campo 2: 17

Campo 3 e successivi: 0

Se non si utilizza la funzione di routing, lasciare tutti i campi a zero.

Stato periferica

Campi di sola lettura, inizializzati a seguito di una lettura di programmazione dalla periferica, utili in fase di verifica e controllo di funzionamento della stessa.

Modello: modello del rivelatore connesso

Versione firmware: versione del programma installato nella periferica

XCSPORT slot1: tipo modulo XCSPORT installato nello slot 1

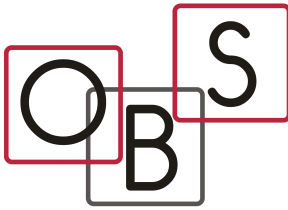
XCSPORT slot2: tipo modulo XCSPORT installato nello slot 2 (ove presente)

Tensione batteria: valore della tensione di carica batteria in milliVolts

Carica batteria: stato di carica batteria (memorizzata)

Ore erogazione/giorni: conteggio durata decorrente dalla prima alimentazione della periferica

Temperatura interna: valore approssimato della temperatura interna della periferica



Stato comunicazioni

Campi di sola lettura, inizializzati a seguito di una lettura di programmazione dalla periferica, utili in fase di verifica e controllo di funzionamento della stessa.

Inviare con successo: numero di trasmissioni inviate e confermate.

Non confermate: numero di trasmissioni delle quali non è stata ricevuta conferma. Questo non rappresenta necessariamente il numero di comunicazioni non ricevute dalla centrale, ma bensì rappresenta il numero di comunicazioni delle quali la periferica non ha ricevuto conferma di ricezione da parte della centrale, e rappresenta un'indicazione circa la bontà complessiva della comunicazione.

I due conteggi vengono inizializzati a zero alla prima alimentazione della periferica ed incrementati indefinitamente; per resettarli è possibile premere il tasto **Reset** ed eseguire una nuova lettura di programmazione per conferma.

Procedura di autoapprendimento – Reset ID sistema

Per le centrali utilizzabili in abbinamento che siano dotate di autoapprendimento delle periferiche, XCS-WIND-DTAM dispone di un'apposita procedura che consente la generazione di un ID dispositivo casuale e l'apprendimento automatico dell'ID sistema programmato nella centrale. **La stessa procedura, se eseguita senza la centrale in attesa, provoca il ritorno dell' ID sistema al default (52428):**

1. La centrale deve essere in attesa apprendimento di questo tipo di periferica (vedere il relativo manuale)
2. Disalimentare il Mistral, se alimentato, ed attendere circa 10 secondi
3. Premere e tenere premuto il tasto di programmazione (fig.8)
4. Sempre tenendo premuto il tasto di programmazione, inserire il connettore di batteria rialimentando così il dispositivo
5. Se tutto è stato fatto correttamente, a questo punto i due leds del dispositivo iniziano a lampeggiare alternativamente a significare la generazione di un ID dispositivo random
6. Rilasciare il tasto di programmazione; l'ID dispositivo viene inviato alla centrale e di ritorno il XCS-WIND-DTAM riceve l'ID sistema. Se la centrale non è in attesa, l'ID sistema ritorna e rimane al default (52428).

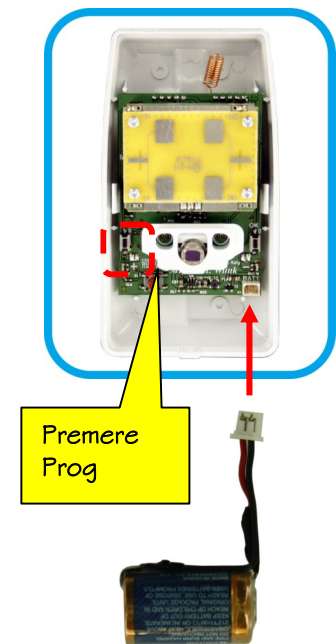
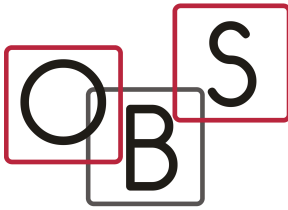


fig. 8

Con questa semplice procedura, centrale e XCS-WIND-DTAM rimangono reciprocamente abbinati. Non è più necessaria, in questo caso, la programmazione degli **Identificativi** sopra vista a proposito della programmazione del dispositivo; considerare però che non tutte le centrali accettano questa modalità di autoapprendimento (vedere a tal proposito il manuale della centrale o del dispositivo al quale XCS-WIND-DTAM deve essere abbinato).



HOME & BUILDING & YACHT AUTOMATION SECURITY SOLUTIONS

Aggiunta modulo XCSPORT8

XCS-WIND-DTAM viene fornito di serie di un modulo XCSPORT4, in grado di eseguire la ricerca della frequenza operativa spaziando nella banda bassa consentita. Se si desidera il massimo della banda utile, è possibile inserire un modulo XCSPORT8 per utilizzare anche la banda alta nello slot libero (fig.9) curando l'inserimento del modulo negli appositi connettori ed avendo cura di non toccare i sensibili componenti del modulo stesso, al fine di evitare eventuali guasti. A tal proposito, un guanto antistatico garantisce l'elettronica nei confronti di eventuali cariche elettrostatiche dannosissime per i sensibili componenti.

L'antenna deve essere disposta in verticale (fig.10).

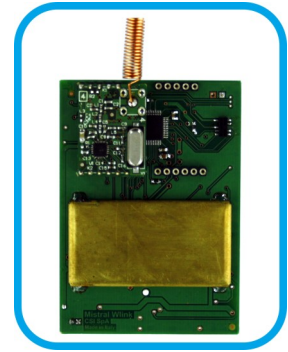


fig. 9

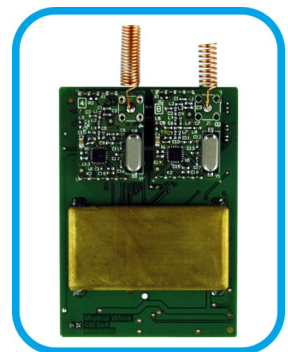


fig. 10

Test mode

Le funzioni di risparmio batteria di cui i XCS-WIND-DTAM sono dotati rendono pressoché impossibile la regolazione del sensore in fase di installazione, pertanto è stata prevista una modalità di Test nella quale esso non rispetta i tempi di inibizione, né le varie programmazioni di blocco. In tale modalità, il rivelatore semplicemente è sempre attivabile dalla rivelazione di un movimento all'interno dell'area protetta, consentendo così il corretto posizionamento e la verifica delle regolazioni di sensibilità effettuate. I led sono sempre attivi in Test mode, e rappresentano le rivelazioni dell'infrarosso (led rosso) e della microonda (led giallo).

Ingresso in Test mode

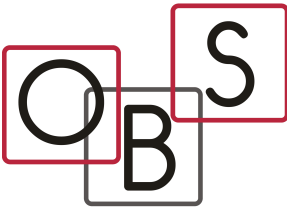
Il XCS-WIND-DTAM entra in modalità di test in tre differenti modi:

1. Uscendo dalla programmazione
2. Tramite la pressione momentanea del tasto OK
3. Su comando dalla centrale di controllo (per la procedura far riferimento al manuale della centrale alla quale il XCS-WIND-DTAM è connesso)

Uscita dal Test mode

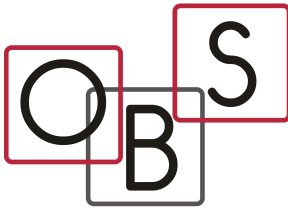
Il XCS-WIND-DTAM esce dalla modalità di test in tre differenti modi:

1. Automaticamente dopo 30 minuti dall'ingresso
2. Tramite una ulteriore pressione momentanea del tasto OK



HOME & BUILDING & YACHT AUTOMATION SECURITY SOLUTIONS

3. Su comando dalla centrale di controllo (per la procedura far riferimento al manuale della centrale alla quale il XCS-WIND-DTAM è connesso).



HOME & BUILDING & YACHT AUTOMATION SECURITY SOLUTIONS

Funzionamento del Test mode

In Test mode i led di segnalazione sono sempre attivi e rappresentano:

- Il sensore infrarosso, il led ROSSO
- Il sensore a microonde, il led GIALLO

La procedura di test, una volta entrati in test mode, potrà essere la seguente:

1. Rimanere immobili fino allo spegnimento totale dei due led
2. Muoversi nell'area protetta osservando i led del rivelatore; l'accensione del led rosso sarà seguita da una veloce accensione del led giallo per il tempo di verifica del sensore a microonde; se anche questo darà il consenso per l'allarme, verrà inviato l'allarme test in centrale e i due led lampeggeranno simultaneamente per un secondo ad indicare rivelazione avvenuta.
3. Finito il lampeggio simultaneo dei due led, vengono eseguiti un certo numero di lampeggi (da 1 a 5) prima del led ROSSO e poi del led GIALLO. Il numero dei lampeggi rappresentano prima la potenza radio trasmessa dal rivelatore e ricevuta dalla centrale (led ROSSO) e poi la potenza radio trasmessa dalla centrale e ricevuta dal rivelatore (led GIALLO). Naturalmente, maggiore il numero di lampeggi, maggiore è l'affidabilità della comunicazione (5 lampeggi = massima potenza).
4. Finita la fase di evidenziazione delle potenze radio, è possibile che entrambi i led rimangano accesi simultaneamente. Questo stato indica che il rivelatore è ancora in fase di rivelazione di movimento e quindi indica che non è ancora pronto ad un nuovo test.
5. Riprendere dal punto 1.

Raccomandiamo l'esecuzione del test del rivelatore solo una volta che lo stesso è stato registrato dalla centrale, che riceverà le segnalazioni di allarme di test.

E' anche possibile eseguire il test senza una centrale connessa, ma in questo caso saranno possibili piccoli ritardi durante le fasi di test, ritardi causati dal fatto che non vi è una centrale che risponda alle chiamate del rivelatore.

Verifica mascheramento

Per verificare il corretto funzionamento dell'antimascheramento, una volta abilitata la funzione, coprire il rivelatore con un panno o con una scatola di cartone posti a pochi centimetri dalla lente. Ogni 15 secondi il XCS-WIND-DTAM esegue una verifica antimascheramento, accendendo brevemente il led GIALLO (il rivelatore NON DEVE ESSERE IN TEST MODE) ad ogni rivelazione di mascheramento. Dopo quattro rivelazioni successive (un minuto), verrà effettuato l'invio dell'allarme di mascheramento alla centrale.

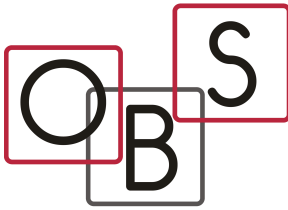
Lo stesso effetto lo si avrà accecando la lente con vernici opache all'infrarosso.

Verifica funzionamento accelerometro

Per verificare il corretto funzionamento dell'accelerometro, una volta abilitato, picchiare leggermente sul XCS-WIND-DTAM (la forza dipende dalla sensibilità programmata) con le dita o con il manico del cacciavite; se raggiunta la soglia di rivelazione, si accenderà brevemente il led ROSSO (il rivelatore NON DEVE ESSERE IN TEST MODE).

Raccomandiamo di considerare, nella programmazione della sensibilità, del numero impulsi e del relativo tempo di integrazione, il fatto che il rivelatore possa essere accidentalmente urtato (ad esempio per la sua pulizia) nel funzionamento normale, senza che per questo tale operazione debba configurare un tentativo di danneggiamento o di rimozione.

Opzioni



HOME & BUILDING & YACHT AUTOMATION SECURITY SOLUTIONS

I rivelatori XCS-WIND-DTAM sono dotati di una particolare lente trasparente, necessaria al funzionamento della rivelazione antimascheramento/antispray. Non sono pertanto applicabili per essi le lenti opzionali possibili sugli altri rivelatori di produzione del Centro Sicurezza Italia, né è possibile accecare tramite rivestimenti opachi alcuni segmenti (raggi) della lente, pena la possibilità di generazione dell'allarme improprio di mascheramento.

XP-GYRO

Per consentire la massima possibilità di orientamento del Mistral, e per consentirne l'installazione orientabile sia a parete che a soffitto, è stato creato lo snodo XP-GYRO, costruito in robusto ed elegante materiale plastico e con un solido meccanismo di blocco. Il suo fissaggio al rivelatore si ottiene con le due viti in dotazione; far riferimento alla fig.17.

Una volta trovato il miglior orientamento, il serraggio della vite centrale allo snodo consente di bloccarlo ad impedirne futuri movimenti; la vite stessa è orientabile a destra ed a sinistra rispetto allo snodo, per consentire il serraggio anche nei casi in cui la sua rotazione lo portasse decisamente contro una parete.



fig. 17

Upgrade firmware

La procedura di eventuale aggiornamento del firmware (il software operativo) di Mistral, comune alle periferiche WIND, è descritta nell'apposito documento. Al momento, ci si limiti all'individuazione del connettore di upgrade, indicato nella fig.18.

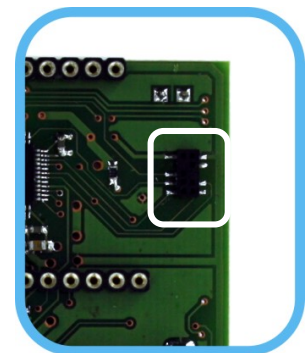
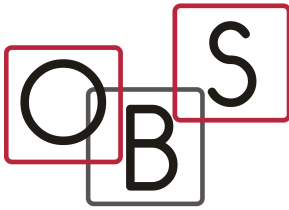


fig. 18

Dati di targa XCS-WIND-DTAM	
Alimentazione	Una batteria al litio tipo XP2 (3V-850mAh) XP123 (3V-1500mAh) XP17450 (3V-2400mAh)
Tensione minima di funzionamento	2,3V
Tensione di segnalazione batteria esaurita	2,5V
Potenza max emissione radio	Vedere caratteristiche moduli XCSPORT
Consumo in stand-by	10uA circa
Consumo in trasmissione	32mA circa
Consumo in ricezione	24mA circa



HOME & BUILDING & YACHT AUTOMATION SECURITY SOLUTIONS

Autonomia stimata con 100 trasmissioni giornaliere	Con batteria XP2: 4 anni Con batteria XP123: 8 anni Con batteria XP17450: 12 anni
Frequenza microonda (versione DUAL)	10,525 GHz tipica

Diagrammi di copertura
Protection zone
Schèma de copertura

